

# En 15 minutos recorrieron 22 kilómetros Vía elevada: 46 mil autos la estrenaron

El cuerpo de regreso, si hay aforo de 70 mil vehículos

Rebeca Jiménez Corresponsal  
rebeca.jimenez@eluniversal.com.mx

**N**AUCALPAN, Méx.— Aunque lució semivacía en algunos tramos, cerca de 46 mil autos circularon por la autopista urbana de cuota reversible de Periférico Norte, Viaducto Elevado Bicentenario, en el primer día que operó con 22 kilómetros, desde Cuautitlán Izcalli hasta el límite con el DF, en la zona del ex Toreo de Cuatro Caminos.

Los automovilistas lograron circular a más de 100 kilómetros por hora, recorriendo en menos de 15 minutos los 22 kilómetros del segundo piso mexiquense, sin embargo los autos quedaron "atorados" en bajadas como la de Río San Joaquín.

Gerardo Ruiz Esparza informó que los 29 pesos con cuatro centavos, que cuesta circular por los 22 kilómetros del VEB,

"se pagan solos" con el ahorro de dos o tres litros de gasolina que no gastan automovilistas al circular por la vialidad más saturada del valle de México.

Este jueves también entraron en operación nuevos accesos a la autopista de cuota como el que se ubica en Periférico Norte, frente al Parque Naucalli, con dirección hacia el DF.

## Los "tags" no están agotados

Los "tags" que accionan las plumas de acceso y salida a esta vialidad de cuota, no están agotados, pese a que su venta ha sido todo un éxito, con cerca de 70 mil aparatos de radiotransmisión que han sido adquiridos por automovilistas, afirmó el secretario de Comunicaciones del Estado de México.

La empresa OHL, como autoridades mexiquenses, esperan que en los próximos días se incremente de 46 mil a 55 mil el número de automóviles que circulan por la autopista elevada de cuota de Periférico Norte.

**22 kilómetros más en el 2012**

Al garantizar una circulación diaria y efectiva de 70 mil autos, OHL iniciará la **construcción**

del segundo cuerpo de 22 kilómetros del Viaducto Elevado Bicentenario en Periférico Norte, en territorio mexiquense, lo cual podría ocurrir en un año, calculó Gerardo Ruiz Esparza.

Este 25 de noviembre operó completa la primera fase del VEB, que va de Cuatro Caminos en Naucalpan hasta Tepalcapa en Cuautitlán Izcalli con 22 kilómetros de longitud, una vialidad que hoy es reversible, con una circulación que cambia en horarios matutino y vespertino.

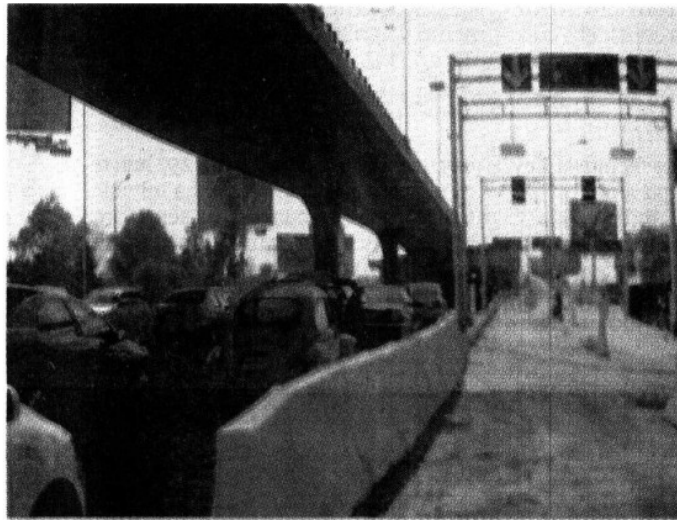
La segunda fase del VEB implicará la **construcción** de los 22 kilómetros con dirección hacia el DF, lo que permitirá tener dos cuerpos viales de circulación permanente que comuniquen al estado de México con la capital del país, lo que podría ocurrir en el año 2012.

Gerardo Ruiz Esparza afirmó que la empresa OHL deberá reemplazar todos los **puentes** peatonales que derribaron para la **construcción** del VEB.

Los retornos viales y obras complementarias en Mario Colín, así como los **puentes** viales serán terminados en breve, apuntó el funcionario.



Fecha <b>26.11.2010</b>	Sección <b>D.F.</b>	Página <b>8</b>
----------------------------	------------------------	--------------------



**DIFICULTAD.** Autos quedaron atorados en la bajada Río San Joaquín



**NUEVA AUTOPISTA.** Los automovilistas lograron circular por el Viaducto Elevado a más de 100 kilómetros por hora, recorriendo en menos de quince minutos el tramo completo del segundo piso mexiquense, desde Cuautitlán Izcalli hasta la zona del ex Toreo de Cuatro Caminos