

Se espera que en septiembre termine la ayuda gubernamental

# Pide Canacintra prórroga para el subsidio eléctrico

• En México se cobra más por este servicio, respecto a otros países

México ▶ Antonio Hernández

Ante la previsión de que en septiembre concluya el subsidio a tarifas eléctricas por parte del gobierno, los industriales del país se pronunciaron por mantenerlo al menos lo que resta del año, con el fin de no afectar la recuperación de dicho sector ante la escasa demanda del mercado interno.

“Siempre estamos en contra de los subsidios, pero en el caso de las tarifas, es importante que se mantenga para fortalecer a las empresas. En México los precios están más altos comparativamente en otros países, los cuales son factores que inciden en la productividad, principalmente de las pequeñas y medianas empresas”, dijo el presidente de la Cámara Nacional

de la Industria de Transformación (Canacintra), Sergio Cervantes.

En su opinión, si se retira el apoyo, se encarecerán más los costos más de procesos para las empresas y en algunos casos se tendrá que reflejar en los precios al consumidor.

“Esperamos que se mantenga al menos lo que resta del año, con lo cual, el impacto será menor”, sostuvo.

En el primer trimestre del año, el subsidio a tarifas eléctricas aplicado en el país fue de 23 mil 70 millones de pesos, 18 por ciento menos comparados con los 28 mil millones de pesos que se dieron por el mismo concepto en los primeros tres meses de 2009.

Según Víctor Manuel López, secretario general de Canacintra, todo apoyo que estimule la inversión y producción debe mantenerse, ya que en la actualidad, se prevé un cierre de año muy pesado derivado de la situación económica que vive Estados Unidos, quien ya entró en una desaceleración.

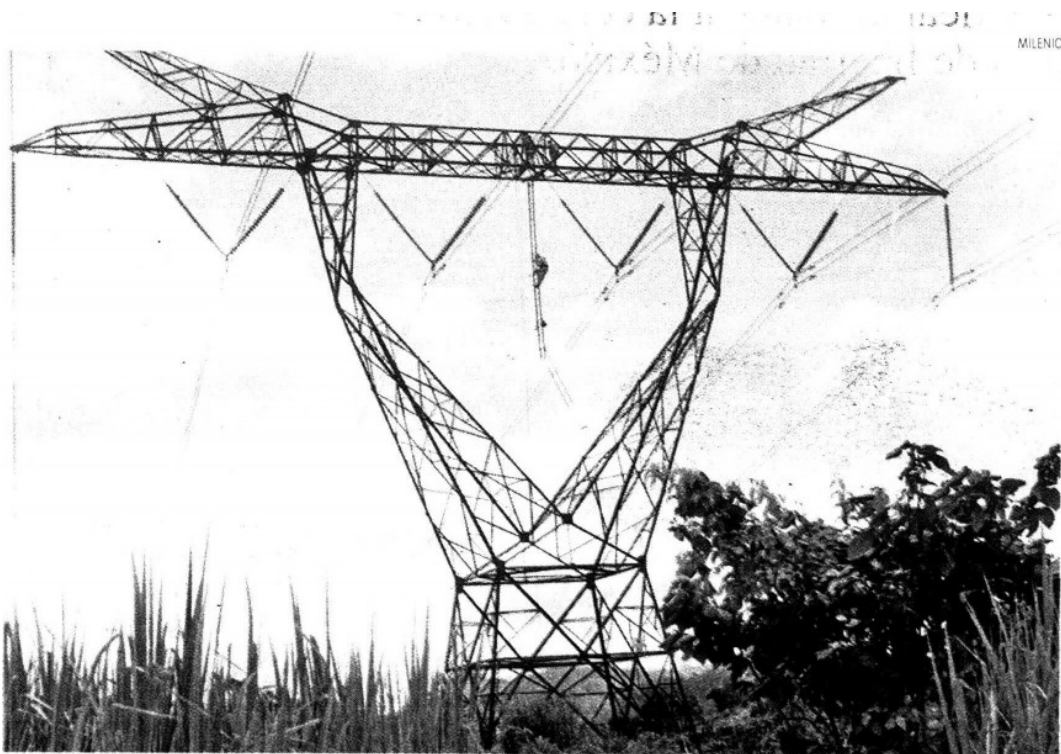
“Si el gobierno busca la generación de empleo, al quitar los subsidios a la electricidad como a otros energéticos, lo único que provocará es sacar a las empresas de competencia. Sobre todo en el norte, una región muy expuesta a la importación, cualquier incremento en costos, provocará que muchos empresarios, más que seguir invirtiendo en México, o se vuelven comerciantes o cierran”, subrayó.

Explicó que el apoyo a la electricidad es en horas pico de producción, con lo cual, si se retira, para el industrial significará por lo menos, en un lapso de 8 horas diarias, disminuir la producción o en algunos casos detenerla, lo cual implica despido de trabajadores y el pago de menos impuestos.

“La industria en general debe estar 70 por ciento de máxima operación. El mercado está deprimido y no sólo en la frontera, sino en todo el país estamos luchando con el producto final”, destacó. ■ M



Fecha <b>06.09.2010</b>	Sección <b>Negocios</b>	Página <b>22</b>
----------------------------	----------------------------	---------------------



**En el primer trimestre del año**, el subsidio a tarifas eléctricas fue de 23 mil 70 mdp